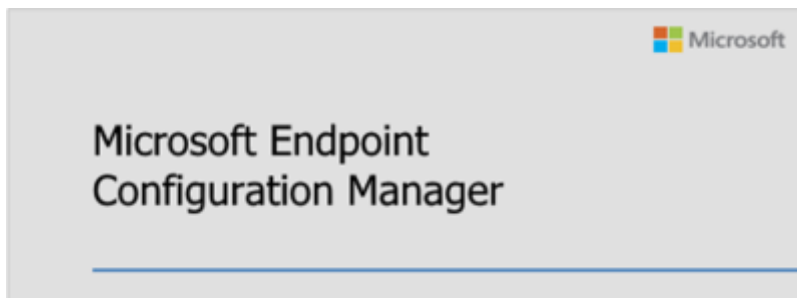


Ajout d'une machine dans un parc MECM



Dans cette documentation nous verrons comment ajouter une machine dans le parc pour pouvoir la masteriser.

Cette documentation est la suite de celle d'avant. Nous considérons que l'infrastructure correspond et la façon de manager les postes est identiques. Pour mieux s'y retrouver cette documentation disposera de plusieurs screenshots illustrant les consignes.

Définition des règles de nommages

Les ordinateurs au sein d'une entreprise doivent respecter une convention de nommage basée sur le service tag ou le S/N de la machine. (par exemple)

En voici des exemples :

- Une UC Dell avec pour service tag F2ZHMC2 aura pour nom de machine :
 - R1-PC-F2ZHMC2
- Un PC portable Lenovo avec pour S/N SMP25E1VC aura pour nom de machine :
 - R3-PO-SMP25E1VC

R1 désigne le réseau n°1 au sein de l'entreprise. (si il y a plusieurs réseaux distincts)

PO/PC désigne le type de machine : UC ou portable.

Aucun nom de machine doit être attribué par rapport à son utilisateur ou son IP.

Ajout d'une machine dans MECM

Ici nous avons un PC portable DELL avec pour service tag : **5B2XR32**

Récupération des informations de la machine (mac, guid,

st/s/n)

Se connecter sur le DP, ouvrir avec CMTRACE le fichier SMSPXE.log dans

```
D:\SMS_DP$\sms\logs\SMSPXE.log
```

Lancer un boot PXE sur la machine et regarder le log. Une ligne de ce genre apparaît :

```
34:E6:D7:70:F4:45, 4C4C4544-0042-3210-8058-B5C04F523332:
```

En premier l'adresse mac

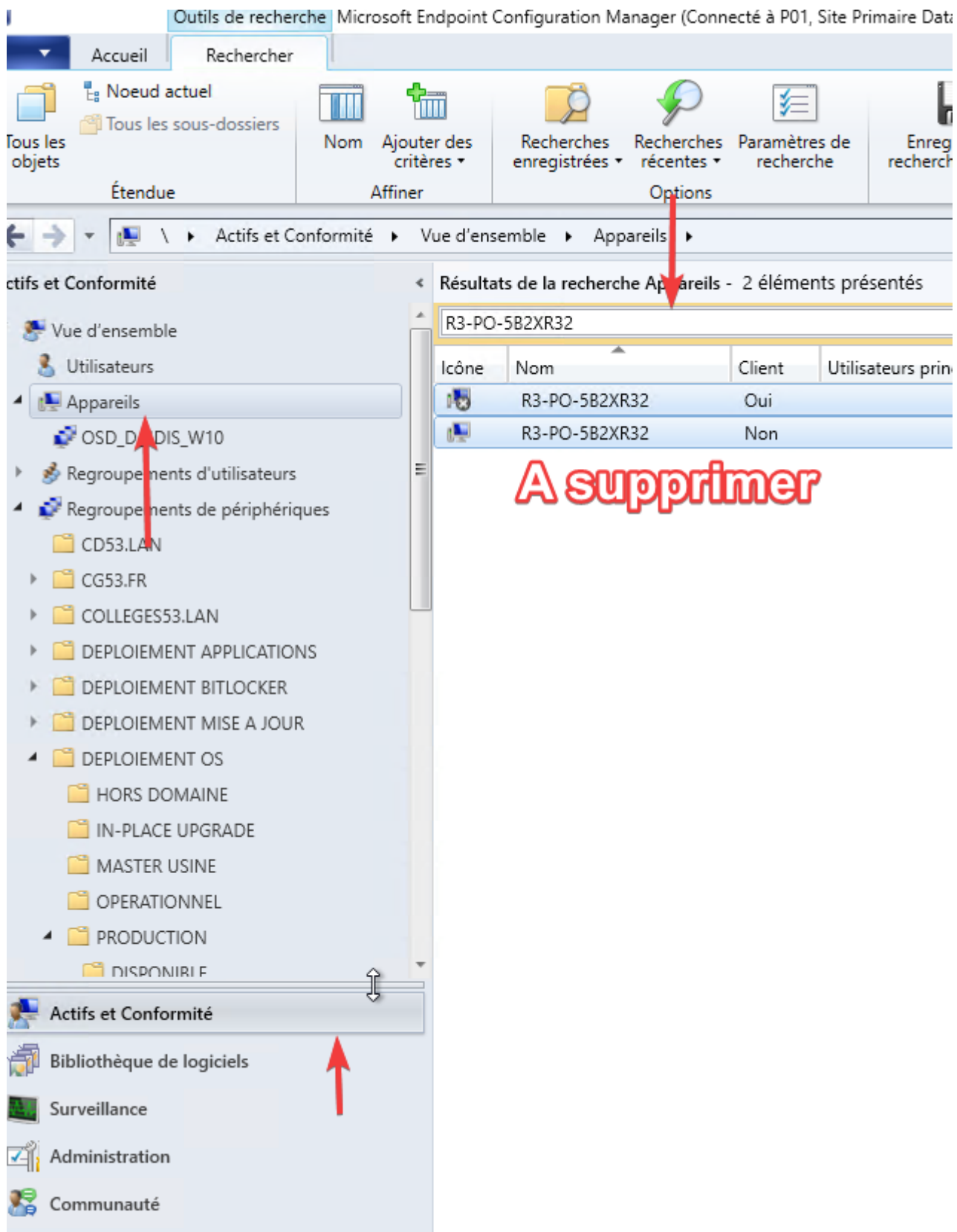
```
(34:E6:D7:70:F4:45)
```

puis en second le SMSGUID.

Noter ces informations.

Vérification dans MECM si la machine n'existe pas déjà

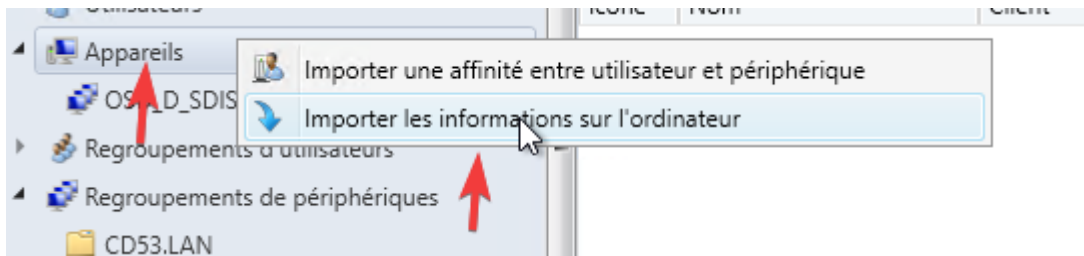
Se connecter sur la console, puis ouvrir MECM. Rechercher via le nom de la machine :



Vous pouvez aussi chercher avec une MAC ou un GUID.

Ajout dans dans les appareils MECM

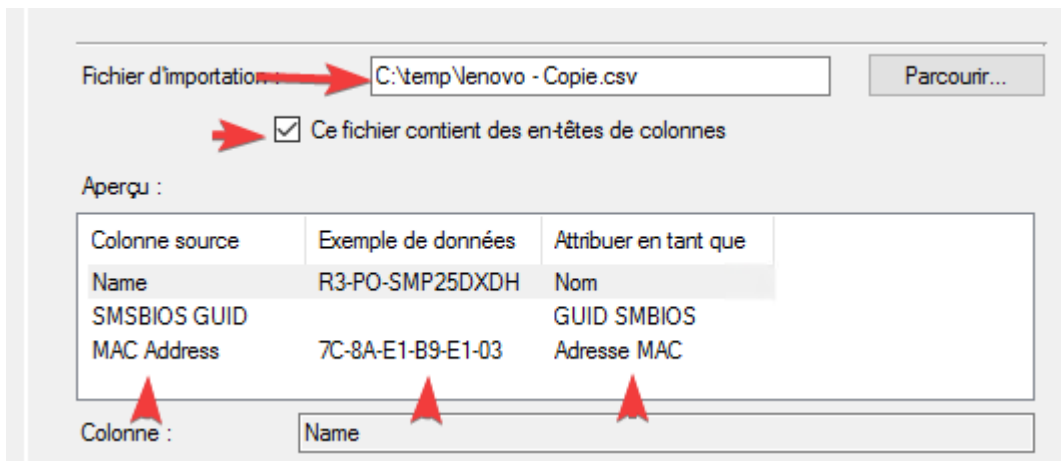
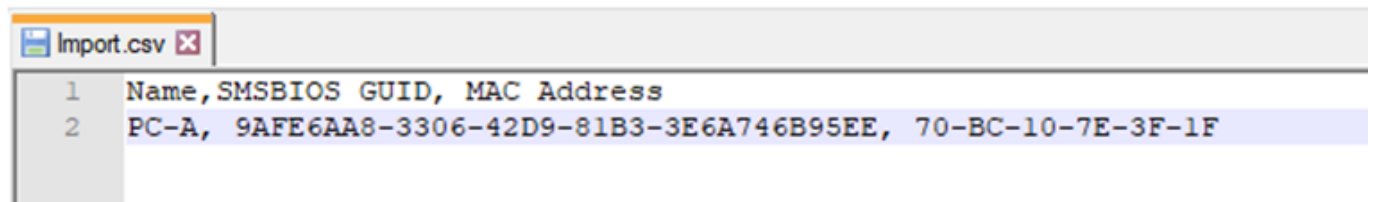
Clique droit sur "Appareils" puis "Importer les informations sur l'ordinateur".



Deux méthodes d'importations :

Via CSV

Si vous souhaitez plusieurs machines d'un coup vous pouvez utiliser un CSV.



Il faut absolument respecter la case. Il n'est pas nécessaire de rentrer un GUID.

Plus d'infos ici :

<https://sccmpeek.wordpress.com/2020/12/25/import-devices-by-csv-file-from-sccm-console/>

Un par un

Ajouter le nom de l'ordinateur et l'adresse MAC correspondante.

Spécifiez les informations sur l'ordinateur que vous importez dans les champs ci-dessous

Nom de l'ordinateur :

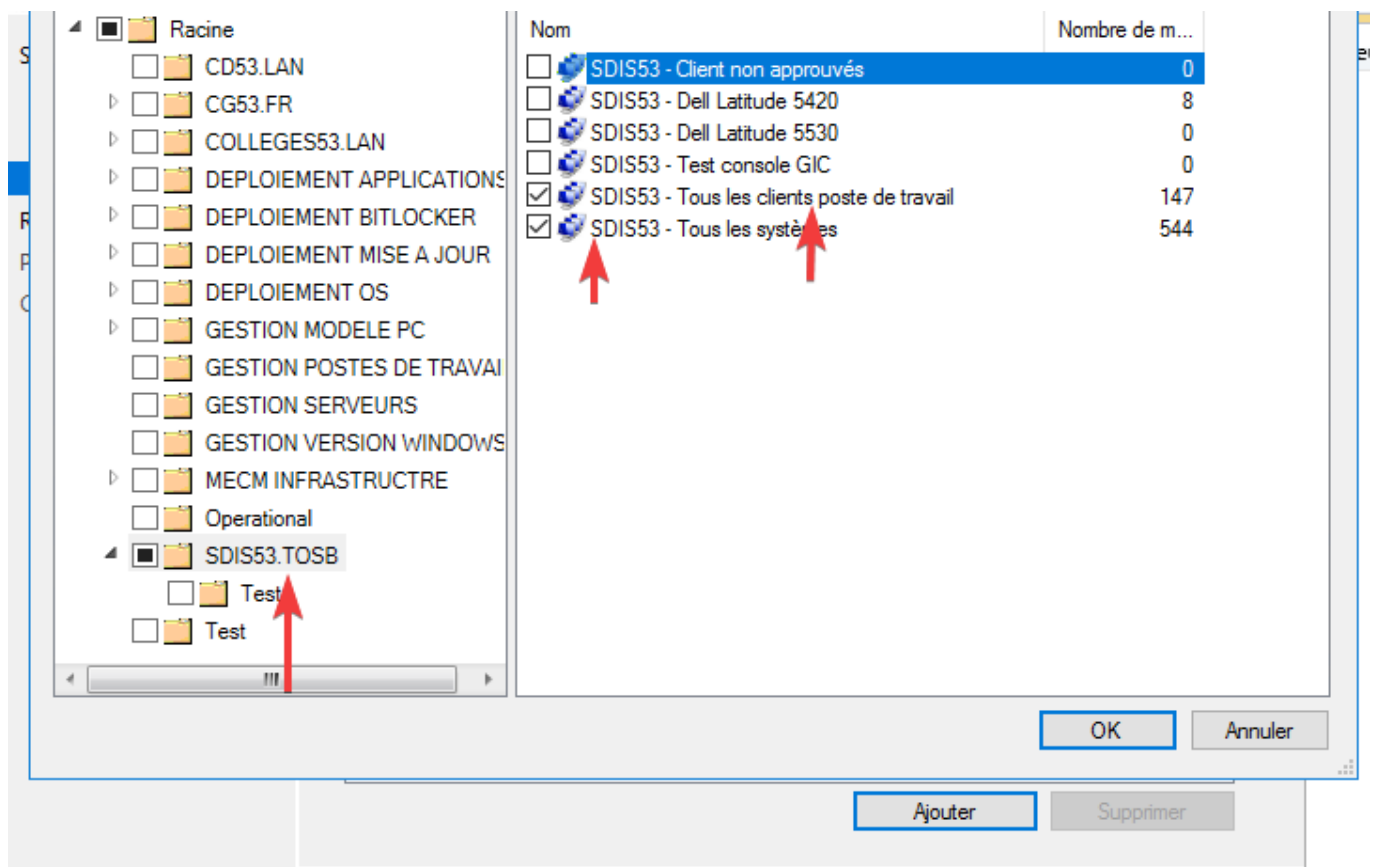
R3-PO-5B2XR32

Adresse MAC (12 caractères hexadécimaux) :

34:E6:D7:70:F4:45

GUID SMBIOS (32 caractères hexadécimaux) :

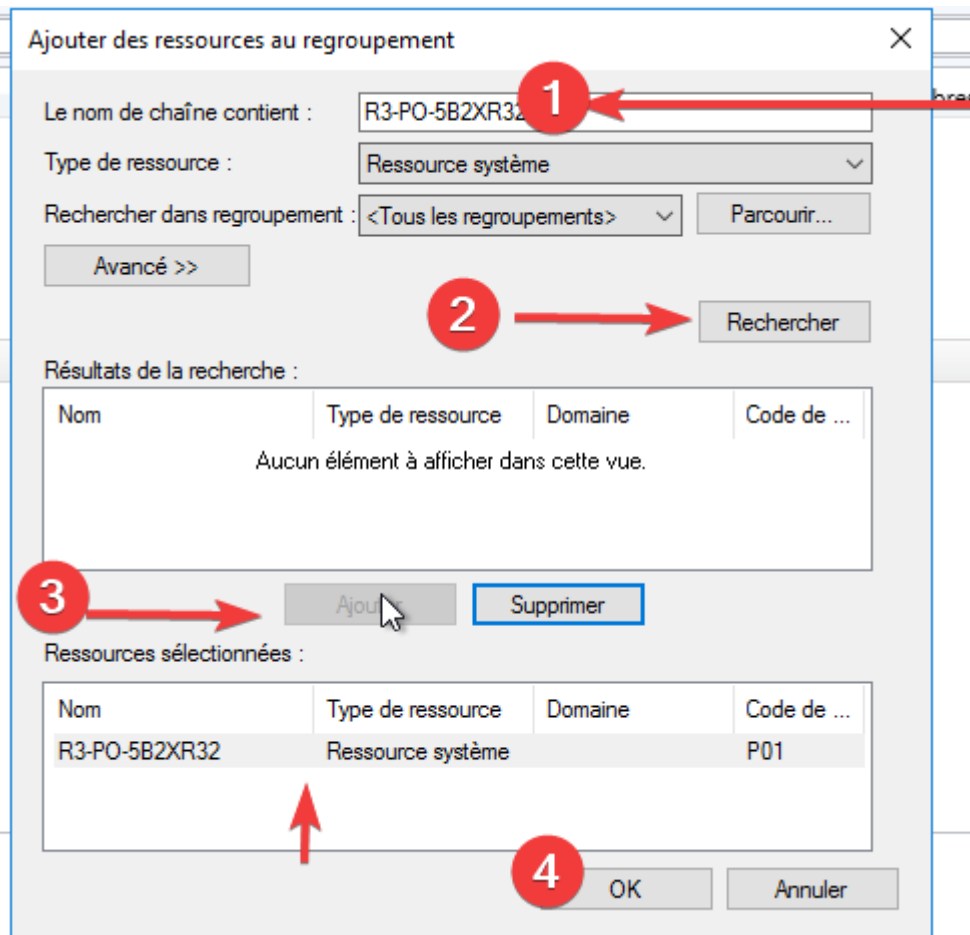
Cliquez sur "Ajouter", puis ajoutez les deux regroupements.



Puis lancer la tâche.

Ajout dans le groupe OSD SDIS

Pour pouvoir booter sur l'image du SDIS il faut ajouter la ressource dans le groupe OSD correspondant.



Une fois la machine ajoutée dans l'OSD, il faut mettre à jour l'adhésion. Cela peut prendre plusieurs minutes.



Boot PXE

Conditions de boot pour démarrer en PXE

Pour que le boot soit fonctionnel il faut s'assurer que la machine est plusieurs choses d'activer :

- Que son bios soit en UEFI
- Que le secure boot soit activé
 - Que la possibilité du boot en PXE soit activé

Si possible avoir un bios à jour.

Essais

Votre machine est prête à recevoir une nouvelle installation de Windows.

Vous pouvez désormais lancer un boot PXE.

From:

<https://wiki.stoneset.fr/> - **stoneset - documentations**

Permanent link:

<https://wiki.stoneset.fr/doku.php?id=wiki:windows:mecm:addcomputer>

Last update: **2022/11/08 15:29**

